

# Opus 2 – Chroma

Installation performative pour tous dès 6 mois

Daniela Labbé Cabrera / Aurélie Leroux

## CONDITIONS TECHNIQUES



### Régie Générale

Claire Tavernier – [taverialc@hotmail.fr](mailto:taverialc@hotmail.fr) - 06 74 26 41 57

### Diffusion/production

Marion Lemeut - [marionlemeut@gmail.com](mailto:marionlemeut@gmail.com) - 06 78 74 35 46

[www.compagniedacote.com](http://www.compagniedacote.com)

## Informations générales

Spectacle tout public à partir de 6 mois.

Durée du spectacle : 30 min + 25 min d'exploration libre

Jauge : 40 spectateurs / représentation (adultes et enfants compris)

L'équipe du spectacle compte **6 personnes** : une comédienne, une chanteuse, une metteuse en scène, une régisseuse générale et plateau, une régisseuse lumière et un régisseur son.

### **A fournir par le théâtre :**

- deux loges distinctes
- table et fer à repasser

## Scénographie

Espace nécessaire minimum : **9m x 9m**

Le dispositif scénographique est **un cube** aux dimensions extérieures de **5,60m x 5,60m / 2m** de hauteur.

- Dimensions de l'espace scénique intérieur : 4,80m x 4,80m / 2m de hauteur

- Chaque côté du cube est constitué de 2 panneaux fixes, séparés par une porte coulissante. Le tout est constitué d'une ossature bois recouverte d'un papier blanc ignifuge.

- **L'entrée public dans la boîte noire doit pouvoir se faire par la face cour ou face milieu** (porte K du plan fourni). Le public est invité à s'installer à l'intérieur du cube sur des tapis prévus à cet effet. La comédienne évolue à l'intérieur et à l'extérieur de cette structure.

### **A fournir par le théâtre :**

- Prévoir une **boîte noire**, pendrillonnée à l'allemande de **8mx8m sur 4,50m minimum de hauteur**

Chaque côté de la boîte doit être pendrillonné sur 7m, ouverture au milieu de chaque côté pour passage de personnes ou de lumière (cf plan)

Prévoir passage de personnes en dehors de la boîte noire (50cm minimum)

- **5 perches à 4,50 mètres de hauteur:**

Si côté face de la boîte noire = 0,50cm du bord plateau, ces perches doivent se trouver à 1,20m, 3,00m, 4,50m, 6,00m, 7,80m et 8,50m du bord plateau (cf plan)2

- **2 sous-perches à l'allemande :**

- pour la boîte noire, à 4mètres du centre à cour et à jardin

- **Aspirateur** et matériel pour laver le sol avant et après chaque représentation.

## Son

**La régie son est située à l'extérieur de la boîte noire mais sur le plateau** et est équipée d'un retour vidéo (fourni par la compagnie)  
Le son est diffusé en quadraphonie.

### **A fournir par le théâtre :**

- Un système de diffusion:
- 4 enceintes larges bandes de grande qualité (type Amadeus, A2T, D&B) ou 4 enceintes actives de monitoring. **Les 4 enceintes doivent être de même modèle et sont posées sur pieds aux 4 coins de la structure**
- 1 caisson de basse.

Tout le matériel de diffusion devant être fourni avec l'amplification, les processeurs, et le câblage nécessaires. **UN CANAL D'AMPLIFICATION PAR ENCEINTE.**

- 1 Console numérique type 01v, DM2000:  
5/6 entrées micro utilisées.  
5 entrées ligne utilisées.  
5 bus de sortie séparés.

### Matériel apporté par la compagnie:

- 1 ordinateur
- 1 micro d'ambiance
- 2 caméras grand angle + écran de monitoring

### Contact technique son

Guillaume Callier / 06 13 81 55 18 / [guillaumecallier@hotmail.fr](mailto:guillaumecallier@hotmail.fr)

## Lumière

Les différents tableaux lumineux de l'installation devant être ponctués de noirs profonds, il est primordial que **le noir complet puisse être fait à l'intérieur de la boîte noire**. Si des sources de **lumière naturelles, de secours ou anti-panique** peuvent empêcher ce noir, il faudra en référer à la régisseuse générale et décider avec elle des mesures possibles à mettre en place.

### **Le jeu d'orgue doit se trouver sur le plateau au lointain jardin.**

Exceptées 3 découpes et 4 cycliodes, tous les projecteurs sont au sol, sur platines ou sur échelles/ pieds/ cubes.

### **A fournir par le théâtre :**

- 25 circuits de 2 kw
- un jeu d'orgue avec 20 submasters (jeu manuel sans séquentiel)
- 4 tubes fluos graduables lumière du jour
- 6 à 12 cycliodes sur crochets – LEE 182 (voir avec régisseuse générale)
- 3 découpes 614 SX sur crochet dont une avec iris
- 8 découpes 614 SX sur échelles métalliques ou pieds+barre de couplage (cf plan pour hauteur des lentilles)
- 2 PC 650W sur platine
- câblage nécessaire pour les projecteurs fournis par le théâtre ainsi que pour ceux ramenés par la compagnie.

### Matériel apporté par la compagnie :

- 4 quartz 400w
- une guirlande lumistyle
- un petit cube lumineux (led sur piles) manipulé avec deux poulies
- une vitrine sur roulettes éclairée par des bandes-led sur batterie

## **Montage**

La **boîte noire** devra être **prémontée** par l'équipe du lieu avant l'arrivée du décor et de l'équipe technique du spectacle.

Prévoir **trois services** avec **3 techniciens** (lumière-son-plateau) la veille de la première représentation répartis comme suit :

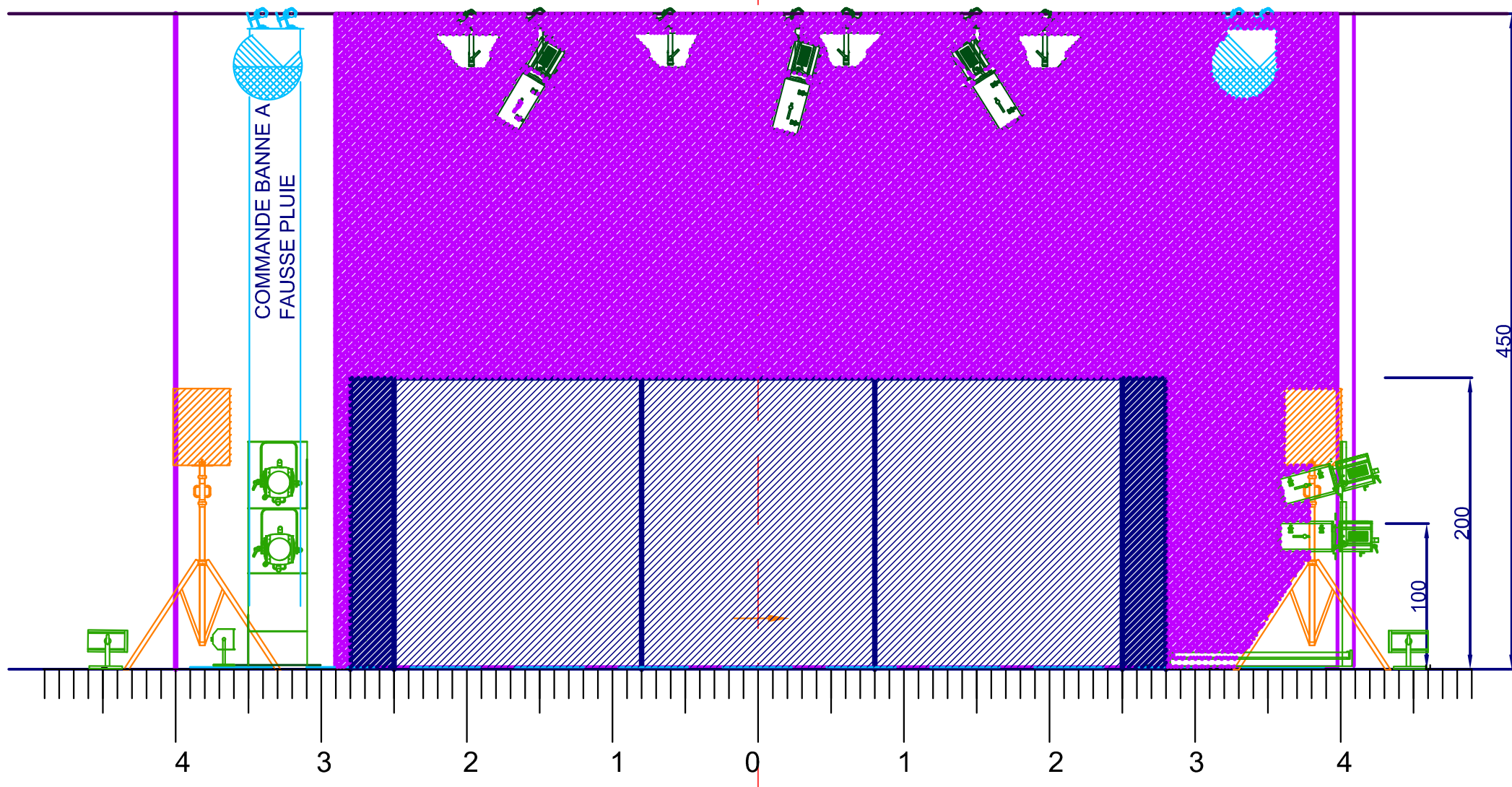
- Deux services pour le déchargement et le montage (décors – lumière - son).
- Un service de réglages son/lumière + répétition/filage

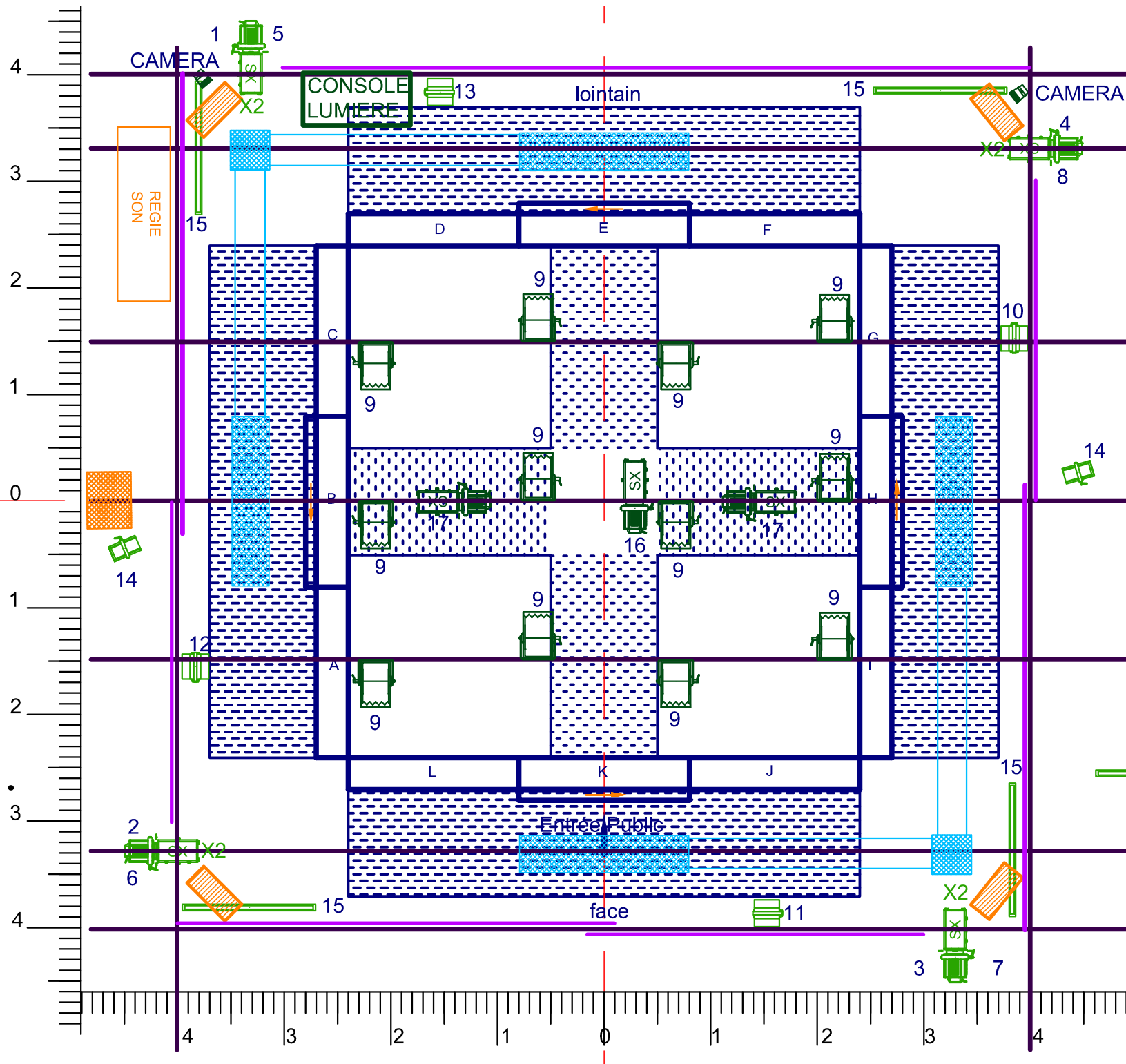
Si pas de prémontage, prévoir deux techniciens supplémentaires sur deux services le jour du montage

## **Démontage**

Prévoir **un service** avec **3 techniciens**.

(EN) QUÊTE DE NOTRE ENFANCE  
OPUS DEUX - CHROMA  
PLAN COUPE - VUE FACE





(EN) QUÊTE DE NOTRE ENFANCE  
 OPUS DEUX - CHROMA  
 PLAN HAUT

- pendrillonnage
- perche
- lino blanc
- structure du décor
- 4 Bannes à pluie + 1 cube
- fil de commande machinerie
- 4 Enceintes + 1 SUB
- 4 fluos graduables couleur du jour
- 4 Quartz 400W
- 2 PC 650W sur platines
- 8 à 12 cycliodes asymetriques 1kw sur crochet \_ LEE 182
- 11 Découpes 614SX
- 2 Caméras vidéo surveillance